



**Angelini  
Ventures**

Part of Angelini Industries

**Piacere,  
Angelini Ventures.  
E QUESTO È IL  
SUSTAINABILITY PROFILE 2023.**





**Angelini**  
Ventures

Part of Angelini Industries

# **Piacere, Angelini Ventures.**

**E QUESTO È IL  
SUSTAINABILITY PROFILE 2023.**

*IN COPERTINA: Thomas, Gabriela, Nils, Elia, Fabrizio, Lola, Paolo, Tanja, Natasa, Cesar, Martina, Maya, Filippo e Barbara.*



## Indice

Messaggio agli stakeholder	4
Angelini Ventures	6
Highlights	7
<b>01. Identity &amp; Purpose</b>	8
Un purpose comune: Unwavering care	9
Una vision fondante: Building a better future	10
Siamo parte di Angelini Industries	11
I primi passi di Angelini Ventures	13
<b>02. La sostenibilità per Angelini Ventures</b>	14
L'importanza di investire in salute	16
L'importanza di promuovere la diversità e l'inclusione nei team innovativi	21
Il nostro contributo agli SDGs	25
I nostri stakeholder e le modalità di coinvolgimento	26
<b>03. Governance &amp; People</b>	28
Global Team	29
Leadership Team	34
Investiamo nei talenti di domani, il programma di fellowship	35
<b>04. Innovation &amp; Investment Strategy</b>	36
Tesi d'investimento	37
Gli investimenti di Angelini Ventures	40
<b>05. Patients &amp; Community: the impact of our investments</b>	46
Modelli di valutazione d'impatto degli investimenti	47
L'iniziativa realizzata con la Luiss Business School	50
<b>Impegni e prospettive future</b>	57
<b>Nota metodologica</b>	59



## Piacere, Paolo Di Giorgio

CEO DI **ANGELINI VENTURES**

Sono lieto di presentarvi il nostro primo Sustainability Profile, un passo significativo che riflette il nostro impegno nel contribuire attivamente a costruire un futuro in cui la salute sia accessibile, equa e di alta qualità per tutti.

È con orgoglio che sottolineo come Angelini Ventures abbracci pienamente l'importanza degli investimenti nella salute come motore per il progresso sociale ed economico. Sappiamo che investire nella salute non è solo un'opportunità di business, ma un imperativo morale. È per questo motivo che abbiamo deciso di rendere sistematiche, nel nostro approccio, le pratiche di sostenibilità e l'attenzione agli aspetti in ambito ESG (Environmental, Social, Governance).

Ci identifichiamo profondamente nei valori del Gruppo Angelini Industries, la "Industry of Care" di cui siamo parte, che pone al centro le persone, e, più specificamente, i pazienti.

**Il nostro obiettivo non è solo promuovere l'innovazione per l'innovazione stessa, ma per migliorare concretamente la qualità e l'aspettativa di vita delle persone.**

Il momento per assumere questo impegno non potrebbe essere più opportuno. Il settore della salute è in continua evoluzione, catalizzato dagli eventi globali recenti come la pandemia da Covid-19 e i cambiamenti normativi. Siamo consapevoli del fatto che l'innovazione in questo settore emergerà dalle università, dalle startup e da visionari founder, e vogliamo essere al loro fianco.

Il nostro supporto non si limita all'investimento finanziario: vogliamo mettere a disposizione le competenze del nostro Global Team, composto da esperti in ambito sia scientifico sia operativo, così come le risorse del Gruppo cui apparteniamo, per garantire che le nostre azioni siano allineate con la nostra visione. Crediamo fermamente che l'azione debba iniziare con una visione condivisa. Siamo fieri del team diversificato che abbiamo costruito, in termini sia culturali sia di genere.

Questo è solo l'inizio del nostro viaggio, ma siamo sicuri che avremo un impatto significativo nel definire il futuro della salute.

**Let's shape the future of care, together.**

## Angelini Ventures

Nell'ottobre 2022 Angelini Industries, Gruppo multi-business italiano che opera in 21 Paesi con 5.800 dipendenti e ricavi per 2,1 miliardi di Euro, ha annunciato la costituzione di Angelini Ventures, Società internazionale di venture capital con una dotazione fino a 300 milioni di Euro.

Angelini Ventures crea e investe in startup che sviluppano soluzioni e idee innovative negli ambiti della biotecnologia, delle scienze della vita e della sanità digitale.

La creazione di Angelini Ventures attua la strategia di Angelini Industries finalizzata a promuovere l'innovazione mediante capacità esistenti e nuove skill per identificare, finanziare e realizzare soluzioni che innovano i modelli sanitari tradizionali.

Angelini Ventures investe in Europa e in Nord America, con sede direzionale ubicata a Roma, ma avvalendosi di un team globale.

*Abbiamo lavorato a lungo alla nascita di Angelini Ventures, la cui missione è investire a livello internazionale su idee, opportunità e progetti ad alto potenziale, che utilizzino la tecnologia per trasformare il futuro dell'ecosistema sanitario globale. Grazie alle nostre specifiche competenze ed expertise, abbiamo l'ambizione non solo di sviluppare ulteriormente il nostro business nel settore della salute, ma anche e soprattutto di dare voce e vita a soluzioni che abbiano un impatto positivo sui pazienti, sulle comunità e sul sistema Paese.*

Sergio Marullo di Condojanni  
CEO di Angelini Industries

## Highlights

**300 MLN €**  
DOTAZIONE COMPLESSIVA DEL FONDO

**80 MLN €**  
INVESTIMENTI  
PIANIFICATI

**14**  
PROFESSIONISTI  
NEL GLOBAL  
TEAM

operanti in

**7**  
PAESI

**50%**  
INCIDENZA  
FEMMINILE NEL  
GLOBAL TEAM

**40%**  
GUIDA FEMMINILE  
nelle aziende  
in portafoglio

**+ 80**  
PARTNER  
D'INVESTIMENTO

**16** INVESTIMENTI REALIZZATI<sup>(1)</sup>

**13** AZIENDE  
IN PORTFOLIO  
DI CUI 5 CON IL FONDO ANGELINI  
LUMIRA BIOSCIENCES

**2** VENTURE  
STUDIO<sup>(2)</sup>

**1** PROGETTO  
DI RICERCA

(1) Investimenti realizzati alla data di redazione del presente Sustainability Profile, prevalentemente in Europa e Nord America.

(2) I Venture Studio sono strutture che si occupano di creare, finanziare e supportare startup innovative. Queste strutture si distinguono per la loro capacità di identificare opportunità di sviluppo e di creare startup da zero, utilizzando un modello di venture building che combina competenze scientifiche, imprenditoriali e finanziarie. I Venture Studio lavorano spesso in stretta collaborazione con le aziende corporate e gli investitori, fornendo supporto finanziario, tecnico e strategico alle startup per accelerare lo sviluppo di nuove tecnologie e soluzioni sanitarie.

# Piacere, Angelini Ventures.

APPROFONDISCI LA **NOSTRA REALTÀ.**



Nils, Lola e Thomas.

## 01. Identity & Purpose

### UN PURPOSE COMUNE: UNWAVERING CARE

Angelini Ventures è una Società controllata al 100% da Angelini Holding S.p.A., holding di indirizzo strategico di Angelini Industries, un Gruppo multi-business e internazionale fondato ad Ancona nel 1919 da Francesco Angelini e che oggi opera nei settori di business Salute, Tecnologia Industriale e Largo Consumo<sup>(3)</sup>.

La ragion d'essere del Gruppo Angelini Industries – il prendersi cura delle persone e delle famiglie nella vita di tutti i giorni – viene adottata e declinata da Angelini Ventures: “Con Angelini Ventures immaginiamo i modelli di cura del futuro, creando e investendo in aziende che aspirano a migliorare la salute umana con soluzioni innovative, scienza e tecnologie all'avanguardia”.

L'identità di Angelini Ventures prende forza dai valori che ispirano da sempre Angelini Industries, “Industry of Care”, legati al concetto di prendersi cura delle persone e delle famiglie.

In tal senso, l'intenzione di Angelini Ventures è di mettere le persone al centro dell'innovazione che rivoluzionerà la salute del futuro.

Angelini Ventures opera in qualità di Corporate Venture Capital (CVC) nei settori della digital health e del biotech.

(3) Oltre ai principali settori di business in cui il Gruppo rappresenta una delle realtà italiane di eccellenza, si distinguono le attività di **Angelini Real Estate** e **Angelini Investments** rispettivamente impegnate nella gestione di immobili non strumentali appartenenti ad Angelini Industries e nella valorizzazione del patrimonio in un'ottica di medio e lungo periodo.

## UNA VISION FONDANTE: BUILDING A BETTER FUTURE

*Costruire un futuro migliore è la vision di Angelini Industries: puntiamo a realizzare una crescita sostenibile per tutti, con l'obiettivo di creare valore per le nuove generazioni.*

Nel solco della vision del Gruppo, Angelini Ventures investe a livello internazionale su idee, opportunità e progetti ad alto potenziale innovativo, al fine di immaginare nuovi modelli di cura e con l'ambizione di orientare il futuro dell'ecosistema sanitario. Con una dotazione finanziaria fino a 300 milioni di Euro e un team di esperti che opera a livello globale,

Angelini Ventures investe in aziende che generano un impatto positivo sulla salute umana. Angelini Ventures, per dotazione, scope e missione d'investimento, si configura come un Corporate Venture Capital (CVC) creato da una grande visione aziendale di impatto sulla salute del futuro e si posiziona come primario veicolo d'investimento sia in Italia sia all'estero.



Fabrizio e Thomas.

## SIAMO PARTE DI ANGELINI INDUSTRIES

**Ethics and Responsibility, Innovation, Performance ed Engagement** sono i quattro valori fondanti che contraddistinguono l'identità e la cultura del Gruppo Angelini Industries, che ispirano e guidano le scelte, le azioni e le interazioni alle quali quotidianamente l'intero Gruppo dà vita.



### Ethics and Responsibility

Ci prendiamo cura dei nostri collaboratori, dei pazienti e dei consumatori. Il rispetto dei più alti principi etici è alla base di tutte le nostre azioni, e le nostre decisioni sono orientate da una prospettiva di lungo periodo. Ci impegniamo a garantire un sostenibile sviluppo economico dell'impresa, a salvaguardare l'ambiente e le comunità in cui operiamo.



### Innovation

Incoraggiamo lo sviluppo e la sperimentazione di nuove soluzioni efficaci e concrete. Sfidiamo lo *status quo*. Gestiamo la complessità e le istanze di un mondo in continuo cambiamento. Ci assumiamo la responsabilità di scelte coraggiose per la crescita e lo sviluppo dell'impresa. Impariamo dai nostri errori e perseguiamo il miglioramento continuo.



### Performance

Ognuno di noi è responsabile del raggiungimento degli obiettivi propri e del team. Siamo determinati a far accadere le cose e a dare il meglio di noi stessi in ogni circostanza, con velocità, rigore e trasparenza. Perseguiamo l'eccellenza, costantemente alla ricerca di traguardi ambiziosi. Affrontiamo le difficoltà con determinazione e resilienza.



### Engagement

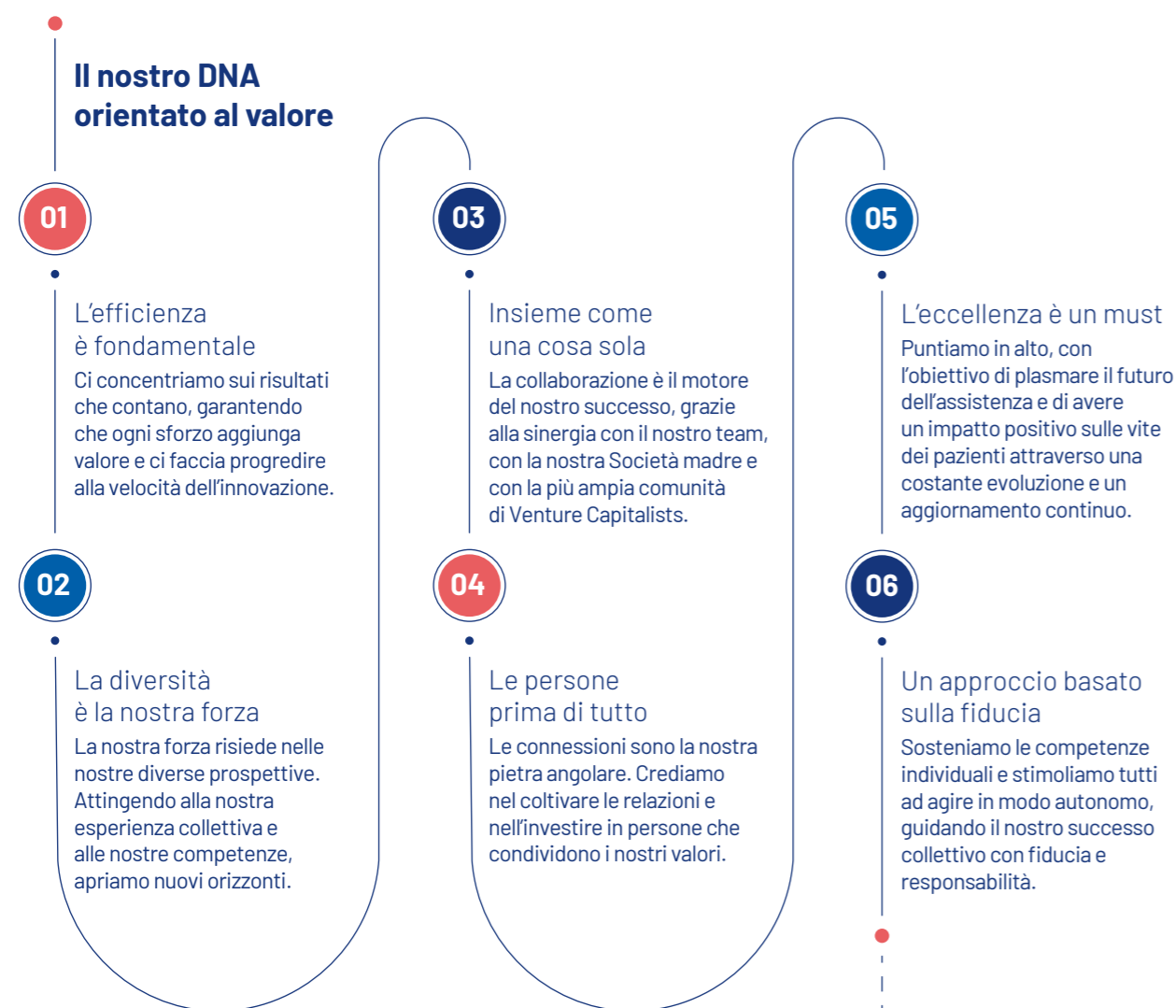
Siamo positivi, motivati e aperti a nuove idee, stili e prospettive. Promuoviamo la collaborazione all'interno del Gruppo. Valorizziamo le competenze e premiamo il merito. Condividiamo e celebriamo i successi della nostra impresa e quelli delle nostre persone.

Dai valori del Gruppo Angelini Industries discendono gli elementi caratteristici della cultura organizzativa di Angelini Ventures.

Nella conduzione e gestione delle attività aziendali, Angelini Ventures si ispira al Codice Etico di Gruppo, perseguendo principi di legalità, dignità e uguaglianza, riservatezza, professionalità, correttezza, tracciabilità e trasparenza, a tutela del proprio status e delle aspettative di tutti gli stakeholder aziendali.

Angelini Ventures, insieme alle altre Società Operative, a partire dal 2023 partecipa allo sviluppo del Piano Strategico ESG di Angelini Industries attraverso un contributo attivo al team trasversale di lavoro.

Coerentemente con le proprie aree di azione, Angelini Ventures contribuirà ai temi di health equity, centrali nella strategia ESG.



## I PRIMI PASSI DI ANGELINI VENTURES

### Luglio 2021

- Nascono **le prime iniziative di investimento del Gruppo Angelini Industries** orientate a promuovere l'innovazione negli ambiti della biotecnologia, delle scienze della vita.
- Angelini Pharma e Lumira Ventures lanciano il Fondo Angelini Lumira Biosciences (ALBF)**, con una disponibilità di 35 milioni di Dollari, per supportare la crescita di startup che sviluppano terapie per la cura dei disturbi del sistema nervoso centrale (CNS) e delle malattie rare.

Dal successo di questa iniziativa e dalla volontà del Gruppo Angelini Industries di aprirsi a un'innovazione sempre più globale e con una vocazione ampia di supporto al futuro della salute, nel 2022 nasce Angelini Ventures, un veicolo CVC che porta a investimenti diretti in startup innovative e creazione di Venture Studio.

### FONDO ANGELINI LUMIRA BIOSCIENCES (ALBF)

ALBF è il fondo gestito da Lumira Ventures, una società di venture capital leader nel Nord America nel settore delle scienze della vita. Il fondo è stato creato per investire in aziende early-stage in Canada e negli Stati Uniti, che stanno sviluppando terapie farmaceutiche per i disturbi del sistema nervoso centrale (CNS) e delle malattie rare.

Tale iniziativa è gestita da Angelini Ventures che, assieme a Lumira Ventures, sta costruendo un portafoglio di investimenti in aziende che sviluppano terapie all'avanguardia in aree con un elevato bisogno medico non soddisfatto. La costituzione di ALBF ha rappresentato un passo significativo nell'espansione della strategia di corporate venturing e innovazione per il Gruppo Angelini Industries e ha consentito di accedere ad alcune delle tecnologie più innovative nelle aree di interesse dell'Azienda, in fase di sviluppo negli Stati Uniti e in Canada.

*Sono molto orgoglioso di aver contribuito alla nascita di Angelini Ventures, che rappresenta una milestone fondamentale nel percorso di innovazione di Angelini Industries in ambito sanitario. Stiamo costruendo un'infrastruttura solida per sviluppare e per investire in nuove idee, collaborazioni e tecnologie. Attraverso Angelini Ventures gli imprenditori collaboreranno con esperti in materia che comprendono a fondo le sfide del settore sanitario e i bisogni in evoluzione di pazienti e consumatori.*

Paolo Di Giorgio  
CEO di Angelini Ventures



# Piacere, Angelini Ventures.

SCOPRI IL NOSTRO APPROCCIO  
ALLA **SOSTENIBILITÀ**.



Cesar, Natasa e Martina.

## 02. La sostenibilità per Angelini Ventures

Investire nella salute è, per sua natura, un'attività di grande impatto. Tuttavia, l'impegno di Angelini Ventures va oltre questo concetto fondamentale attraverso un approccio alla sostenibilità sistematico, misurabile e migliorativo. Angelini Ventures riconosce che la vera innovazione nel settore sanitario non possa prescindere da una visione inclusiva e sostenibile, dove l'equità e l'accesso alla salute siano garantiti per tutti.

Per questo Angelini Ventures declina il concetto di sostenibilità attraverso due grandi temi:

- investire nell'innovazione del settore della salute per promuovere health equity e health access;
- promuovere e favorire la diversità e l'inclusione all'interno del team e delle portfolio company.

## L'IMPORTANZA DI INVESTIRE IN SALUTE

Angelini Ventures si impegna a migliorare l'equità di trattamento e l'accesso ai servizi di salute per i pazienti all'interno delle aziende in cui investe.

### HEALTH ACCESS

Health access si riferisce alla possibilità per tutti gli individui di ottenere i servizi sanitari di cui hanno bisogno, senza barriere economiche, geografiche o sociali. Include una vasta gamma di aspetti come la disponibilità di strutture sanitarie, la presenza di personale qualificato, la disponibilità di farmaci e tecnologie essenziali, e la facilità con cui i pazienti possono accedere a queste risorse.

Migliorare l'accesso alla salute significa ridurre le disparità che impediscono a certe popolazioni di ricevere cure adeguate, garantendo che tutti abbiano le stesse opportunità di raggiungere e mantenere uno stato di salute ottimale.

### HEALTH EQUITY

Health equity riguarda l'equità nella distribuzione delle risorse sanitarie e delle opportunità di salute tra diverse popolazioni. Significa che tutti gli individui hanno l'opportunità di ottenere il massimo stato di salute possibile, senza che la loro posizione socio-economica, l'etnia, il genere, o altre caratteristiche personali determinino un accesso differenziato alle cure.

Health equity implica la rimozione delle barriere sistemiche e sociali che portano a disparità di salute, promuovendo politiche e pratiche che garantiscano a tutti i gruppi sociali, in particolare i più vulnerabili, il medesimo livello di assistenza e attenzione sanitaria.

Secondo l'OMS (Organizzazione Mondiale della Sanità), la salute è oggi intesa come capacità di adattamento, una caratteristica basilare dei sistemi complessi, e di autogestione a fronte dei cambiamenti fisici, emozionali e sociali cui va incontro la persona. Una buona salute è quindi una componente vitale del benessere umano e consente agli individui e alle comunità di costruire vite soddisfacenti e produttive.

### MIGLIORAMENTI DELLA SALUTE A LIVELLO GLOBALE

Diversi fattori hanno determinato, nel corso degli ultimi decenni, importanti miglioramenti nella salute a livello globale: la crescente prosperità economica, la rapida crescita delle conoscenze mediche e sistemi e istituzioni più efficaci per applicare tali conoscenze all'intera popolazione. Si è registrato inoltre un miglioramento senza precedenti del benessere e della longevità umana, in termini di aspettativa di vita media globale alla nascita, passata da 47 anni nel 1950-1955 a 72 anni nel 2015-2020<sup>(4)</sup>, con un aumento di 25 anni (pari al 54%) in questo periodo di tempo.

Le stime attuali indicano che ogni anno vengono spesi 8,5 trilioni di Dollari per la salute, pari a quasi il 10% del prodotto interno lordo globale (dati riportati dall'OMS), a testimonianza del valore del miglioramento della salute, che si traduce in benefici a lungo termine per i cittadini.

Secondo il World Health Organization (WHO) Council on the Economics of Health for All, gli investimenti in salute devono essere considerati un importante obiettivo di politica pubblica, attraverso cambiamenti strutturali necessari per garantire che le economie e le finanze nazionali e globali possano raggiungere questo ambizioso obiettivo.

Gli investimenti in salute sono caratterizzati da forti esternalità positive, vale a dire che i guadagni per la società vanno al di là del rendimento diretto per gli investitori, perché i benefici sono più ampi, non sono solo monetizzabili e vengono raccolti in un orizzonte di lungo periodo.

(4) <https://www.who.int/about/funding/invest-in-who/investment-case-2.0/case-for-health>.

Recenti studi che analizzano l'effetto delle attività di investimento in capitale di rischio (venture capital - VC) sulla crescita del settore sanitario in Europa<sup>(5)</sup> evidenziano che gli investimenti di VC nel settore sanitario e la maturità del settore VC aumentano significativamente la crescita; inoltre, l'allocazione di capitale di rischio o gli investimenti hanno migliorato lo stato di salute della popolazione, come l'aspettativa di vita e il tasso di fertilità, e hanno ridotto il tasso di mortalità.

I risultati suggeriscono che, pur avendo gli ingenti investimenti di venture capital contribuito alla crescita del settore, non è tuttavia sufficiente continuare a convogliare risorse nel settore sanitario, ma questa azione dovrebbe essere integrata con l'innovazione, lo sviluppo del settore finanziario, i fattori macroeconomici e le infrastrutture sanitarie, per garantire i benefici per la società.

#### IL MERCATO EUROPEO DEL VENTURE CAPITAL E GLI INVESTIMENTI IN AZIENDE INNOVATIVE IN AMBITO SALUTE

Negli ultimi due decenni, il mercato europeo del venture capital è cresciuto in modo significativo, passando da una raccolta di fondi di circa 48 miliardi di Euro e un livello di investimenti di 35 miliardi di Euro nel 2000 a un picco di 97,3 miliardi di Euro di raccolta fondi e 80,6 miliardi di Euro di investimenti nel 2017 (Invest Europe Report, 2018).

Tra il 2010 e il 2018 il valore degli investimenti venture in aziende innovative digitali in ambito salute è cresciuto di oltre il 917% (Health Affairs Report, 2019) superando di gran lunga la crescita degli investimenti VC complessivi in tutti i settori.

In termini comparativi, mentre gli investimenti complessivi di VC in Europa nel settore ICT si sono ridotti significativamente dal 44,2% nel 2000 al 19,3% nel 2017, quelli nel settore delle scienze della vita e della salute sono aumentati dal 5,8% nel 2000 all'11,5% nel 2017 (Invest Europe Activity, Invest Europe Report, 2017).

(5) L'analisi panel condotta in questo studio ha riguardato 23 Paesi dell'UE/SEE per un periodo di 20 anni, dal 2000 al 2019 (Venture capital healthcare investments and health care sector growth: A panel data analysis of Europe - Science Direct).

# Piacere, Tanja.

QUI TI PARLO  
DELL'IMPATTO DEL  
VENTURE CAPITAL  
SULLA SALUTE  
DEL FUTURO.



GUARDA IL VIDEO



Tanja Dowe - Managing Director di Angelini Ventures.



Filippo e Barbara.

## L'IMPORTANZA DI PROMUOVERE LA DIVERSITÀ E L'INCLUSIONE NEI TEAM INNOVATIVI

Gli aspetti legati alla diversità, all'equità e all'inclusione rappresentano elementi importanti per l'intero Gruppo Angelini Industries e in particolare per Angelini Ventures, che è consapevole di operare in un settore fortemente caratterizzato da una predominante presenza maschile.

Per questo, l'impegno di Angelini Ventures per la sostenibilità si concretizza anche nella costruzione e nella promozione di un ambiente di lavoro che valorizzi la diversità e l'inclusione. In un settore come quello del venture capital e del private equity, in cui le donne sono significativamente sottorappresentate nelle decisioni di investimento, nonché nella leadership delle aziende che ricevono questi capitali, è convinzione di Angelini Ventures che un team eterogeneo, in termini di cultura, genere ed esperienze, rappresenti una risorsa necessaria per promuovere innovazione e crescita. Tale proposito si riflette all'interno del team globale di Angelini Ventures, composto da esperti provenienti da differenti background, che apportano prospettive diverse e che arricchiscono la capacità di comprendere e rispondere alle sfide del settore sanitario.

### PREGIUDIZI E DISPARITÀ DI GENERE NEGLI INVESTIMENTI IN VENTURE CAPITAL

L'attuale divario strutturale di genere nei ruoli decisionali nell'ambiente dei finanziamenti "early-stage", caratterizzato da una forte presenza maschile, alimenta ulteriormente il divario di genere nei finanziamenti alle donne imprenditrici. I founder uomini raccolgono quasi 50 volte più capitale di rischio (VC) delle donne.

Nel 2022, le aziende fondate da donne hanno ricevuto solo il 2% di tutti gli investimenti in venture capital. I pregiudizi di genere ("gender bias") e la scarsità di investitori di genere femminile ostacolano gli investimenti di VC nelle imprese di proprietà femminile.

Poiché il 93% dei VC è costituito da uomini, il significativo squilibrio di genere tra i "gatekeeper" e i responsabili delle decisioni di investimento per il capitale early-stage può avere conseguenze negative per le imprenditrici.

Alcuni studi e indagini internazionali mostrano una chiara correlazione tra la composizione dei team di investitori e la tipologia degli investimenti effettuata, condizionata dai bias culturali di un settore a maggioranza maschile. Di conseguenza, le decisioni riguardanti investimenti e allocazione del capitale, prese principalmente da team a prevalenza maschile, rischiano di non sfruttare appieno i vantaggi offerti da una maggiore diversità di genere.

Viceversa, si riscontra che una maggiore rappresentanza femminile nell'industria del capitale di rischio favorisce maggiori finanziamenti rivolti alle imprenditrici. Le donne che operano nel venture capital hanno infatti investito in un numero di imprenditrici quasi due volte superiore a quello degli uomini<sup>(6)</sup>, conducendo quindi a un sostanziale miglioramento del processo decisionale di investimento e del deal sourcing.

(6) Report "Moving toward gender balance in private equity and venture capital".

**LA PRESENZA FEMMINILE NEL TEAM DI ANGELINI VENTURES E NEL PORTAFOGLIO INVESTIMENTI**

I 14 professionisti che compongono il Global Team di Angelini Ventures esprimono una diversità che abbraccia molti aspetti: genere, luogo, nazionalità, esperienza geografica, esperienza cumulata pregressa. Sia nel Global Team sia nel Leadership Team, Angelini Ventures vanta una presenza femminile pari al 50%, mostrando pertanto una composizione più bilanciata rispetto al panorama degli investitori in venture capital, sia nazionale sia internazionale.

**Le professioniste che operano in Angelini Ventures svolgono un ruolo rilevante sia internamente sia esternamente**, soprattutto in merito all'applicazione dei criteri di selezione delle startup (composizione dei founders team e dei team). In particolare, nella valutazione delle aziende, il gender balance dei team viene considerato come valore aggiunto sia nello svolgimento delle attività sia nel mantenimento di relazioni positive con i partner e i soggetti dell'intero ecosistema in cui la startup opera.

Nell'attuale portafoglio di investimenti di Angelini Ventures, **la percentuale di donne CEO è pari al 40%**. Sono 6 infatti le Chief Executive Officer donne che guidano le aziende Congruence TX, Serenis, Extend, Freya, Avation e Nouscom<sup>(7)</sup>.

**ASCOLTA L'INTERVISTA A ELISA SCARSELLI, CHIEF SCIENTIFIC OFFICER DI NOUSCOM**



*Secondo un rapporto di All Raise e PitchBook, il numero di startup statunitensi con almeno una fondatrice donna è cresciuto al 21% nel 2020, rispetto al 17% del 2019. Donne che ricoprono attualmente ruoli di CEO: 8,8% nelle Fortune 500 nel 2021, in aumento rispetto al 6,6% del 2019 (Fortune).*

(7) Investimento effettuato nel 2024.



Barbara, Paolo, Fabrizio, Gabriela, Thomas, Filippo ed Elia.



Natasa e Martina.

## IL NOSTRO CONTRIBUTO AGLI SDGs

L'Agenda ONU 2030 è il programma d'azione per le persone, il pianeta e la prosperità sottoscritto nel settembre 2015 dai governi dei 193 Paesi membri dell'ONU. Essa ingloba 17 obiettivi per lo sviluppo sostenibile – Sustainable Development Goals, SDGs – in un grande programma d'azione per un totale di 169 "target".

Molti investitori valutano come i propri investimenti contribuiscano ai singoli SDGs.

Angelini Ventures ha recentemente avviato una prima valutazione del contributo agli SDGs associato al proprio operato e alle operazioni di investimento. Il passo successivo sarà definire e attuare un approccio strutturato volto a integrare nelle politiche di investimento le principali tematiche di sostenibilità e il collegamento con i 17 obiettivi di sviluppo sostenibile dell'Agenda 2030.

Tramite il proprio approccio interno e gli interventi nelle aree impattate dalle aziende in cui ha investito, Angelini Ventures contribuisce al raggiungimento dei seguenti SDGs:



## I NOSTRI STAKEHOLDER E LE MODALITÀ DI COINVOLGIMENTO

Le relazioni di Angelini Ventures con i partner e le organizzazioni coinvolti direttamente o indirettamente nelle attività di venture capital rappresentano un valore importante per l'Azienda.

STAKEHOLDER	INTERESSI/ ASPETTATIVE	AZIONI DI ANGELINI VENTURES	MODALITÀ DI COINVOLGIMENTO
<b>Azionista</b>	<ul style="list-style-type: none"> <li>• Selezione di aziende innovative ad alto potenziale</li> <li>• Generazione di valore tramite gli investimenti</li> <li>• Trasparenza, etica e integrità nella conduzione del business</li> <li>• Integrazione dei fattori ESG nella gestione dei rischi aziendali</li> <li>• Contributo alla creazione e allo sviluppo di progetti imprenditoriali innovativi</li> </ul>	<ul style="list-style-type: none"> <li>• Selezione delle startup ad alto potenziale e successivi investimenti finalizzati all'ottimizzazione del profitto</li> <li>• Processo di investimenti maturo e proficuo</li> <li>• Adozione di un modello di governance trasparente ed etico e in conformità con la normativa di Gruppo</li> <li>• Approccio nelle operazioni di investimento in linea con le strategie di sviluppo dell'azionista</li> </ul>	<ul style="list-style-type: none"> <li>• Meeting periodici</li> <li>• Predisposizione e condivisione periodica di materiale informativo</li> <li>• Scambi di informazioni e comunicazioni periodiche</li> </ul>
<b>Imprenditrici e imprenditori</b>	<ul style="list-style-type: none"> <li>• Finanziamenti a supporto dell'idea imprenditoriale</li> <li>• Contributo alla creazione e allo sviluppo del progetto imprenditoriale</li> </ul>	<ul style="list-style-type: none"> <li>• Investimenti in progetti e soluzioni innovativi</li> <li>• Trasparenza nelle procedure di selezione</li> <li>• Team globale di esperti con solide competenze nel settore della salute</li> <li>• Accesso a un network internazionale</li> </ul>	<ul style="list-style-type: none"> <li>• Comunicazioni periodiche</li> <li>• Formazione</li> <li>• Mentoring e Coaching</li> <li>• Eventuale presenza attiva nel Board</li> <li>• Accesso al network di Angelini Industries</li> </ul>
<b>Comunità dei venture capital</b>	<ul style="list-style-type: none"> <li>• Possibilità di investire in aziende innovative ad alto potenziale</li> <li>• Generazione di valore attraverso gli investimenti</li> <li>• Integrazione dei fattori ESG nella gestione dei rischi</li> </ul>	<ul style="list-style-type: none"> <li>• Visione strategica di lungo periodo</li> <li>• Presenza globale e prossimità alle opportunità emergenti</li> <li>• Criteri rigorosi di selezione e valutazione</li> </ul>	<ul style="list-style-type: none"> <li>• Attività di Investor Relations</li> <li>• Partecipazione e/o organizzazione di eventi di settore</li> <li>• Comunicazione esterna sui diversi canali</li> </ul>
<b>Istituzioni accademiche e di ricerca</b>	<ul style="list-style-type: none"> <li>• Sviluppo di innovazione</li> <li>• Disponibilità a collaborare</li> <li>• Sharing knowledge</li> <li>• Connessione tra università e mondo del lavoro</li> </ul>	<ul style="list-style-type: none"> <li>• Collaborazione su progetti specifici</li> <li>• Attività di scouting in partenariato con le università</li> </ul>	<ul style="list-style-type: none"> <li>• Collaborazioni e comunicazioni periodiche</li> <li>• Eventi</li> </ul>

### INIZIATIVE DI SVILUPPO DELL'ECOSISTEMA ITALIANO

Nel 2022-2023, Angelini Ventures è stata **sponsor del programma di accelerazione per startup lanciato da VITA**, l'acceleratore Digital Health della rete Nazionale CDP, nato da un'iniziativa di CDP Venture Capital SGR insieme a Healthcare Group e Accelerace.

VITA mira a supportare una nuova generazione di startup della salute digitale. Il programma ha l'obiettivo di accelerare le startup italiane e internazionali, che vogliono fare business in Italia, in collaborazione con i principali player italiani e internazionali di settore.



Thomas, Paolo ed Elia.

# Piacere, Angelini Ventures.

SCOPRI IL NOSTRO TEAM GLOBALE.

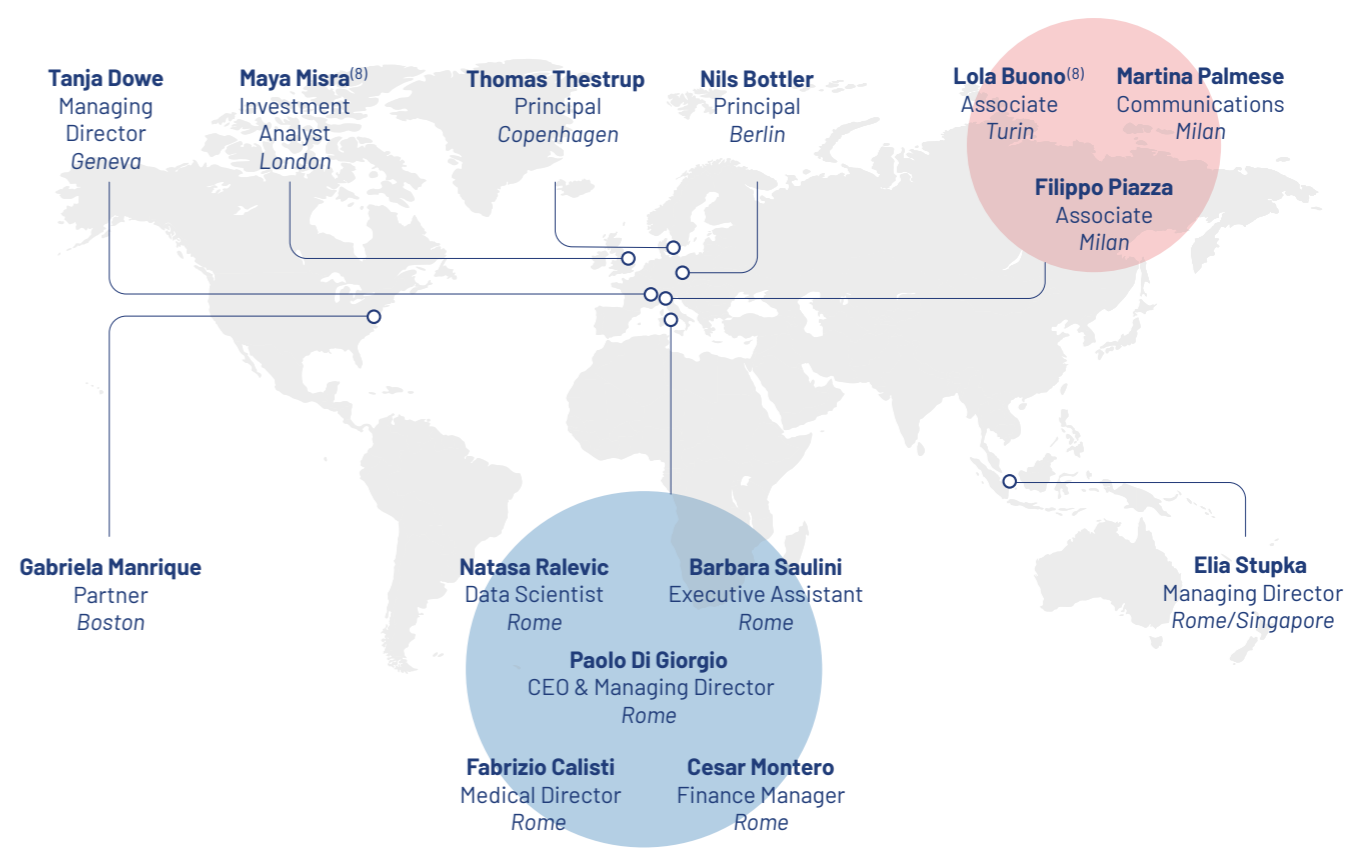


Barbara e Gabriela.

## 03. Governance & People

### GLOBAL TEAM

Angelini Ventures vanta una profonda esperienza nel settore e si avvale di un Global Team costituito da 14 professionisti che operano in 7 Paesi tra Europa, Asia e Stati Uniti, per garantire prospettiva e competenze internazionali.



(8) Maya Misra e Lola Buono: nuove assunzioni nel 2024.



I professionisti del Global Team possiedono competenze trasversali in ciascuno degli ambiti di interesse per lo sviluppo e la promozione di investimenti in aziende innovative.



Nel 2023 Angelini Ventures conta 12 dipendenti con contratti a tempo indeterminato e 2 collaboratori. Nel corso dell'anno sono stati assunti 5 dipendenti e non si sono registrate uscite (tasso di assunzione pari a circa il 42%<sup>(9)</sup>).

(9) I 5 nuovi assunti, di cui 2 uomini (tasso assunzione per genere e fascia di età pari al 33,3%) e 3 donne (tasso di assunzione per genere e fascia di età pari al 100%), appartengono alla fascia di età 30-50, che registra un tasso di assunzione pari al 55,6%.

NUMERO DI DIPENDENTI PER TIPOLOGIA DI IMPIEGO E CONTRATTO <sup>(10)</sup>	2023		
	Donne	Uomini	Totale
Tempo indeterminato	5	7	12
Tempo determinato	0	0	0
<b>TOTALE</b>	<b>5</b>	<b>7</b>	<b>12</b>
Full time	4	6	10
Part time	1	1	2

NUMERO DI DIPENDENTI PER QUALIFICA SUDDIVISI PER GENERE E FASCIA DI ETÀ	2023						
	Genere			Fasce d'età			Totale
	Donne	Uomini	Totale	<30 anni	30-50 anni	>50 anni	
Dirigenti	2	5	7	0	6	1	7
Quadri	0	2	2	1	1	0	2
Impiegati	3	0	3	0	2	1	3
Operai	0	0	0	0	0	0	0
<b>TOTALE DIPENDENTI</b>	<b>5</b>	<b>7</b>	<b>12</b>	<b>1</b>	<b>9</b>	<b>2</b>	<b>12</b>
Dirigenti	17%	42%	58%	0%	50%	8%	58%
Quadri	0%	17%	17%	8%	8%	0%	17%
Impiegati	25%	0%	25%	0%	17%	8%	25%
Operai	0%	0%	0%	0%	0%	0%	0%
<b>TOTALE DIPENDENTI (%)</b>	<b>42%</b>	<b>58%</b>	<b>100%</b>	<b>8%</b>	<b>75%</b>	<b>17%</b>	<b>100%</b>

Nel corso dell'anno non si sono verificati infortuni sul luogo di lavoro né malattie professionali.

(10) La metodologia per calcolare il dato sul personale è basata sulla media annuale dei dipendenti, calcolata sulla base dell'headcount mensile, ovvero il conteggio diretto del numero di dipendenti indipendentemente dalle ore lavorative o dal loro status a tempo pieno o parziale. Questa metodologia garantisce la continuità con il calcolo utilizzato per la "Relazione sulla gestione" dell'Annual Report, garantendo coerenza nei dati riportati. La medesima metodologia è stata applicata per il calcolo del numero di lavoratori non dipendenti.

### IL NOSTRO WELFARE AZIENDALE

Angelini Ventures si impegna a fornire una gamma completa di benefit ai propri dipendenti, in linea con le politiche adottate per tutti i dipendenti della Capogruppo Angelini Industries. Tra i principali benefit offerti, tutti i dipendenti a tempo indeterminato e part-time sono coperti da assicurazioni sulla vita, offrendo una sicurezza finanziaria aggiuntiva ai lavoratori e alle loro famiglie. Inoltre, è prevista la possibilità di usufruire di un'assistenza sanitaria, garantendo l'accesso a cure mediche e supporto per il benessere personale. In caso di disabilità o invalidità, i dipendenti sono assicurati all'INAIL come previsto dalle normative vigenti. Dirigenti e quadri, inoltre, sono coperti da una polizza infortuni che include incidenti sia professionali sia extraprofessionali, offrendo una protezione completa in caso di eventi imprevisti. I lavoratori che hanno diritto al congedo parentale possono usufruirne secondo la normativa vigente, potendosi così prendere cura dei propri figli durante i primi anni di vita. Infine, tutti i dipendenti hanno la possibilità di iscriversi alla previdenza complementare, garantendo un futuro finanziario più sicuro grazie ai contributi pensionistici aggiuntivi.

Nel corso dell'anno sono state erogate 21 ore di formazione ai dipendenti.

NUMERO TOTALE DI ORE DI FORMAZIONE EROGATA	2023		
	Donne	Uomini	Totale
Dirigenti	6	3	9
Quadri	0	6	6
Impiegati	6	0	6
<b>TOTALE</b>	<b>12</b>	<b>9</b>	<b>21</b>

Di seguito è riportato il dettaglio dei dipendenti che hanno ricevuto una valutazione delle loro prestazioni e dello sviluppo nel 2023.

NUMERO DI DIPENDENTI CHE HANNO RICEVUTO UNA VALUTAZIONE PERIODICA DELLE PROPRIE PRESTAZIONI E DELLO SVILUPPO PROFESSIONALE		2023		%
		Numero di dipendenti che ricevono valutazioni regolari	Totale dei dipendenti	
Dirigenti	Uomini	2	5	40,0%
	Donne	2	2	100,0%
	<b>Totale</b>	<b>4</b>	<b>7</b>	<b>57,1%</b>
Quadri	Uomini	2	2	100,0%
	Donne	0	0	0,0%
	<b>Totale</b>	<b>2</b>	<b>2</b>	<b>100,0%</b>
Impiegati	Uomini	0	0	0,0%
	Donne	3	3	100,0%
	<b>Totale</b>	<b>3</b>	<b>3</b>	<b>100,0%</b>
Operai	Uomini	0	0	0,0%
	Donne	0	0	0,0%
	<b>Totale</b>	<b>0</b>	<b>0</b>	<b>0,0%</b>
<b>TOTALE</b>	<b>Uomini</b>	<b>4</b>	<b>7</b>	<b>57,1%</b>
	<b>Donne</b>	<b>5</b>	<b>5</b>	<b>100,0%</b>
	<b>Totale</b>	<b>9</b>	<b>12</b>	<b>75,0%</b>

## LEADERSHIP TEAM

### PAOLO DI GIORGIO CEO E MANAGING DIRECTOR

È un manager esperto in investimenti in ambito farmaceutico con più di 20 anni di esperienza internazionale in Angelini Pharma, Novartis e Merck. Ha conseguito un dottorato di ricerca all'Università di Harvard e un MBA alla IE Business School di Madrid. Prima di diventare CEO di Angelini Ventures, Paolo è stato Head of External Innovation R&D in Angelini Pharma e ha guidato innovativi programmi di ricerca farmacologica in neuroscienze all'interno di Novartis.

### ELIA STUPKA MANAGING DIRECTOR

È stato Senior Vice President e General Manager della struttura dedicata alle scienze della vita in Health Catalyst. Elia ha conseguito un dottorato di ricerca in Informatica presso l'Università di Leida e un Master of Research e una laurea in Scienze Biologiche presso l'Università di York. Ha, inoltre, ricoperto il ruolo di Senior Director Data Science & Bioinformatics in Dana-Farber Cancer Institute, una delle principali organizzazioni di ricerca sul cancro a livello mondiale.

### TANJA DOWE MANAGING DIRECTOR

È stata CEO di Debiopharm Innovation Fund a Losanna, in Svizzera. È stata inoltre Managing Partner di Innomedica Ltd., società di consulenza strategica e transazionale nel settore delle scienze della vita, e fondatrice-CEO dell'agenzia di ricerche di mercato BioSolutions International. Ha collaborato con oltre 90 aziende del settore healthtech a livello globale. Ha infine conseguito un master in microbiologia applicata e biochimica presso l'Università di Tecnologia di Helsinki (oggi Aalto University).

### GABRIELA MANRIQUE PARTNER

Gabriela ha lavorato come Chief Financial Officer di O'Reilly Media e VP of Finance and Administration in Toast. Ha iniziato la sua carriera in McKinsey e successivamente ha lavorato in F-Prime, dove ha seguito le società in portafoglio con diversi ruoli di leadership. Ha oltre 15 anni di esperienza nella costruzione e nella guida di team finanziari e delle risorse umane in aziende globali con una significativa scala operativa e complessità.

## INVESTIAMO NEI TALENTI DI DOMANI, IL PROGRAMMA DI FELLOWSHIP

A partire dal 2023, Angelini Ventures offre un **programma di borse di studio per studenti e neolaureati interessati al venture capital e appassionati di innovazione e sanità.**

In linea con l'impegno di Angelini Industries a favore delle generazioni più giovani, la fellowship è un programma di collaborazione con le migliori università a livello globale per identificare studenti eccellenti che vogliono conoscere il mondo del venture capital lavorando per un certo periodo in affiancamento agli studi.

Il programma di fellowship rappresenta un'attività molto importante che produce impatti positivi rispetto a **due elementi di valore:**

- **collaborazione e supporto ai giovani talenti.** Il tema generazionale è di grande importanza per tutto il Gruppo Angelini Industries;
- **riduzione del gap attuale tra il mondo accademico e quello degli investimenti.** Persiste una grande distanza (maggiormente in Europa e in Italia che negli Stati Uniti) tra il mondo accademico, particolarmente in materie scientifiche, e il mondo del venture capital. Ciò porta di fatto ad avere **pochi professionisti in ambito investimenti con una forte competenza scientifica.** Rafforzare le competenze in tale ambito permette di sviluppare una nuova generazione di investitori con solide competenze scientifiche.

Esempi di progetti ai quali i fellow potrebbero partecipare:

- due diligence su potenziali opportunità di investimento;
- gestione di una pipeline di operazioni in più fasi e del processo di revisione e approvazione degli investimenti e preparazione di documentazione e materiali di supporto;
- redazione di memorandum di investimento e presentazione di proposte di investimento ai comitati di governance interni;
- validazione dei piani finanziari e aziendali e del loro rapporto con la struttura e il finanziamento della transazione.

# Piacere, Angelini Ventures.

È COSÌ CHE SCEGLIAMO DI **INVESTIRE.**



Tanja, Maya e Filippo.

## 04. Innovation & Investment Strategy

### TESI D'INVESTIMENTO

Il target di investimento di Angelini Ventures è rappresentato da società innovative e d'avanguardia in ambito biotech e digital health, nella loro fase di Serie A e B<sup>(11)</sup>, che ricercano investimenti oltre i 10 milioni di Euro. Il ticket d'investimento ideale è tra i 5 e gli 8 milioni di Euro per azienda, presupponendo **un ruolo attivo per supportare e guidare le aziende nel loro percorso di sviluppo futuro, mediante la presenza di membri di Angelini Ventures nei board.**

Angelini Ventures ha già pianificato **investimenti per oltre 80 milioni di Euro**, su una dotazione complessiva fino a 300 milioni di Euro. L'attuale portafoglio include **16 investimenti articolati in tre modalità:**

- **diretti in aziende innovative** di cui cinque in associazione con il Fondo Angelini Lumira Biosciences;
- la creazione di **due Venture Studio** che favoriscano il trasferimento tecnologico;
- **il sostegno a un progetto di ricerca scientifica.**

(11) Le principali fasi di investimento per startup e aziende in crescita sono il Seed, la Serie A, la Serie B e successive. Ogni fase ha obiettivi specifici di finanziamento per lo sviluppo e la crescita dell'impresa. Gli investimenti in Serie A e Serie B rappresentano fasi successive di finanziamento di una startup, con la Serie A destinata a scalare il business e aumentare la base clienti, e la Serie B focalizzata sull'espansione operativa e l'ingresso in nuovi mercati.

## SETTORI DI INVESTIMENTO E VERTICALI

Angelini Ventures investe in innovazione dal **biotech** al **digital health**.

Le **imprese biotech** sono “aziende che utilizzano almeno una tecnica biotecnologica per produrre beni o servizi e/o per fare ricerca e sviluppo in campo biotech<sup>(12)</sup>. In altre parole, la biotecnologia è l'applicazione tecnologica che si serve dei sistemi biologici, degli organismi viventi o di derivati di questi per produrre o modificare prodotti o processi per un fine specifico.

Il settore delle biotecnologie è rappresentato da tutte quelle aziende che si occupano dello studio e dello sviluppo di farmaci volti a curare svariati tipi di malattie.

Il settore del **digital health** include un'ampia gamma di tecnologie che possono essere utilizzate per curare i pazienti e raccogliere e condividere le informazioni sulla loro salute. Tali tecnologie comprendono applicazioni mobili, dispositivi indossabili, telemedicina, big data, robotica e intelligenza artificiale. In concreto, digital health significa cartelle cliniche elettroniche, aderenza alla terapia via smartphone, ricette elettroniche, interfacce vocali, ospedali senza carta e così via.

Nell'ambito dei due settori, Angelini Ventures rivolge la propria attenzione a **cinque verticali con alto potenziale di impatto sulla salute umana**.

### Biotech

Questo settore è pioniere nella trasformazione dell'assistenza sanitaria, integrando biologia, tecnologia e medicina. Con scoperte nel campo della biologia sintetica, dell'editing genetico, dell'IA/ML e della medicina rigenerativa, il settore del biotech affronta in prima linea questioni mediche urgenti.

### Techbio

Segmento emergente all'intersezione tra dati, intelligenza artificiale e biotecnologia che trasforma il panorama dello sviluppo farmaceutico attraverso la tecnologia avanzata.

### Connected Health Devices (CHD)

Tale settore include dispositivi digitali che, grazie all'utilizzo dei dati e dell'intelligenza artificiale, offrono soluzioni diversificate e personalizzate per il trattamento, la diagnostica e il monitoraggio delle cure.

In particolare, i dispositivi di neurostimolazione rappresentano il potenziale della CHD per affrontare mercati di grandi dimensioni con importanti esigenze non soddisfatte.

### Digital Diagnostics & Therapeutics

È la branca della digital health in cui il trattamento sanitario è basato sull'uso di software, o soluzioni guidate dal software in abbinamento a dispositivi hardware e terapie mediche tradizionali come i farmaci.

I digital therapeutics sono trattamenti validati clinicamente per la cura di numerose patologie e si stanno rivelando particolarmente efficaci nelle condizioni patologiche legate a fattori comportamentali e psicologici, e che possono trarre beneficio da un controllo del comportamento e dello stato in tempo reale (per esempio, morbo di Alzheimer, demenza, diabete di tipo 2 ecc.).

### Hybrid Care Platform

Comprende piattaforme digitali per comunicare con i medici, condivisione dei dati dei pazienti, applicazioni per monitorare lo stato di salute.

La sanità virtuale, o Virtual Health Care, che prevede l'uso delle tecnologie dell'informazione e della comunicazione nella sanità, è sempre più diffusa. Con risparmi notevoli sui costi e sull'efficiamento delle risorse.

## CRITERI DI SELEZIONE DEGLI INVESTIMENTI

Nella selezione dei propri investimenti, Angelini Ventures applica criteri di **alta selettività mirati a investire esclusivamente nelle idee a maggior potenziale e coerenti con la tesi d'investimento**.

Pertanto, sono stati sintetizzati otto criteri di valutazione dell'investimento.



A riprova dei **rigorosi step di analisi e valutazione**, a fronte di un'esposizione di oltre 1.200 potenziali investimenti in aziende innovative, nel 2023 Angelini Ventures ha gestito un dealflow pari a 700 aziende, ne ha selezionate circa 50 e ne ha valutate 20 da sottoporre a due diligence, per giungere infine a 10 presentate all'Investment Committee e 7 investimenti finali.

(12) Definizione inclusa nella pubblicazione OCSE, "A Framework for Biotechnology Statistics".

## GLI INVESTIMENTI DI ANGELINI VENTURES

Vertical	Descrizione	HQ	Milestone	Fondatori /CEO
 ARGOBIO (Venture Studio)	Tra i principali Venture Studio europei, sviluppa progetti a partire dalla ricerca accademica. La piattaforma identifica, seleziona e incuba progetti biotecnologici nelle fasi iniziali, concentrandosi su aree terapeutiche specifiche come malattie rare, disturbi neurologici, oncologia e immunologia, permettendo alle startup di sviluppare ulteriormente i loro processi di ricerca medica e farmaceutica.	Parigi, Francia	Fondata nel 2021 Investimento avviato nel 2021	Rémi Soula, Partner
 PRETZEL THERAPEUTICS	Azienda leader nel trattamento delle malattie mitocondriali, crea terapie per invertire la disfunzione mitocondriale sfruttando una profonda comprensione meccanicistica della biologia mitocondriale, che può affrontare la disfunzione mitocondriale alla radice, consentendo ai pazienti di trattare efficacemente malattie comuni, inclusi i disturbi legati all'invecchiamento.	Waltham, MA - Stati Uniti	Fondata nel 2019 Investimento avviato nel 2021	Jay Parrish, CEO
 GenEp	L'azienda è specializzata in composti altamente selettivi che modulano i canali del sodio, responsabili della resistenza al trattamento in alcune epilessie genetiche rare, consentendo ai professionisti medici di sviluppare terapie efficaci per le esigenze mediche di questi pazienti.	Charlottesville, VA - Stati Uniti	Fondata nel 2021 Investimento avviato nel 2021	Andrew Krouse, CEO
 congruence TX	L'azienda utilizza l'interfaccia tra la scoperta di farmaci computazionale e sperimentale, la bioinformatica strutturale, la chimica computazionale e il machine learning per implementare una piattaforma in silico che consente la progettazione di una classe validata di piccole molecole, permettendo ai ricercatori di progettare nuove piccole molecole per le malattie legate al misfolding delle proteine.	Montreal, Quebec - Canada	Fondata nel 2021 Investimento avviato nel 2021	Clarissa Desjardins, CEO
 ARCLIGHT Therapeutics	Gestore di un incubatore biofarmaceutico volto ad accelerare lo sviluppo di nuove terapie per le malattie neurodegenerative. La piattaforma dell'azienda offre competenze, accesso a risorse di ricerca e sviluppo e supporto operativo alle aziende in fase iniziale focalizzate sullo sviluppo di nuove terapie per le malattie neurodegenerative, consentendo ai clienti di sviluppare e far progredire i loro programmi di sviluppo farmaceutico, con l'obiettivo di portare nuovi trattamenti ai pazienti in modo efficiente.	Cambridge, MA - Stati Uniti	Fondata nel 2020 Investimento avviato nel 2022	Steven Tregay, CEO
 DAMONA PHARMACEUTICALS	Sviluppatore di una piattaforma di ricerca biotecnologica progettata per trattare e prevenire i deficit cognitivi nei disturbi cerebrali e durante l'invecchiamento. La piattaforma dell'azienda offre terapie a piccole molecole che trasformano il trattamento dei sintomi cognitivi e ripristinano le funzioni vitali normali per le popolazioni con problemi di salute mentale e invecchiamento poco servite e poco studiate, consentendo ai pazienti di invertire i deficit e risolvere sintomi precedentemente irrisolvibili.	Toronto, Ontario - Canada	Fondata nel 2019 Investimento avviato nel 2022	John Reilly, CEO
 serenis	Fornitore di servizi di salute mentale finalizzati a rendere la terapia disponibile e accessibile a tutti. I servizi dell'azienda offrono psicoterapia online chiedendo ai pazienti di compilare un questionario scientifico online e collegandoli a uno psicoterapeuta qualificato, consentendo ai pazienti di accedere al supporto psicologico e alla psicoterapia tramite videochiamate.	Milano, Italia	Fondata nel 2021 Investimento avviato nel 2022	Silvia Wang, CEO

Vertical	Descrizione	HQ	Milestone	Fondatori /CEO
 EXTEND	Venture Studio focalizzato sulla ricerca accademica italiana, che collabora con le principali università e centri di ricerca specializzati nel settore biotecnologico, incubatori tecnici e partner per la creazione di imprese con un track record internazionale, importanti aziende farmaceutiche e fondi di venture capital dedicati, che insieme condividono l'ambizione di garantire lo sviluppo competitivo del settore e l'accesso al mercato per le migliori iniziative.	Milano, Italia	Fondata nel 2022 Investimento avviato nel 2022	Claudia Pingue, Presidente
 Cadence	Sviluppa un dispositivo terapeutico impiantabile progettato per migliorare i metodi di trattamento per le persone affette da disturbi neurologici come l'epilessia. I dispositivi dell'azienda offrono terapie che rilevano segnali specifici dal cervello e forniscono stimolazioni elettriche per modificare l'attività dei circuiti neurali, consentendo di affrontare adeguatamente i problemi neurologici dei pazienti con le opzioni terapeutiche disponibili.	Redmond, WA - Stati Uniti	Fondata nel 2017 Investimento avviato nel 2023	Kent Leyde, CEO
 FREYA	Freya™ è un'azienda in fase clinica che adotta un approccio innovativo alla salute delle donne, con immunoterapie microbiche mirate ad alleviare l'infiammazione cronica alla base di una serie di malattie del sistema riproduttivo che colpiscono in modo unico le donne. I candidati farmaci di Freya comprendono microbiota a spettro completo e consorzi di ceppi selezionati razionalmente, che hanno il potenziale di ripristinare un microbioma vaginale ottimale e non infiammatorio.	Copenhagen, Danimarca	Fondata nel 2020 Investimento avviato nel 2023	Colleen Acosta, CEO
 COUR	Piattaforma di modulazione immunitaria progettata per ottenere tolleranza specifica agli antigeni per le malattie mediate dal sistema immunitario. La piattaforma dell'azienda offre terapie non biologiche per l'infiammazione acuta, l'autoimmunità e le condizioni allergiche, e si occupa anche dello sviluppo farmaceutico di prodotti medicinali per immunologia, patologia o malattie cardiovascolari, consentendo ai pazienti di ricevere trattamenti acuti per sindromi encefalitiche, disturbi autoimmuni, infezioni e infarti.	Skokie, IL - Stati Uniti	Fondata nel 2012 Investimento avviato nel 2023	John J. Puisis, CEO
 AVATION MEDICAL	Sistema di terapia neuromodulatoria abbinato a un'app mobile per offrire soluzioni domiciliari ai pazienti. Il loro prodotto di punta, il Vivaly System, è una terapia per il controllo della vescica indossabile e un'app mobile che ha ottenuto l'approvazione della FDA per trattare l'incontinenza urinaria e l'urgenza urinaria causate dalla sindrome della vescica iperattiva (OAB).	Columbus, OH - Stati Uniti	Fondata nel 2016 Investimento avviato nel 2023	Jill Schiaparelli, CEO
 NOCTRIX HEALTH	Sviluppa dispositivi terapeutici indossabili progettati per trattare i sintomi della sindrome delle gambe senza riposo. Il dispositivo dell'azienda sfrutta il potere dei circuiti neurali per alleviare i sintomi e facilitare un sonno indisturbato, permettendo ai pazienti di prendere il controllo delle loro condizioni mediche croniche. Ha ricevuto l'approvazione della FDA nel 2023.	Pleasanton, CA - Stati Uniti	Fondata nel 2016 Investimento avviato nel 2023	Shri Raghunathan, CEO
 CoMind	Tecnologia neuro-sensing che permette la comunicazione diretta con il cervello e potenzia l'intelligenza artificiale. Questa tecnologia non solo migliora la comprensione della mente umana e dei disturbi neurologici, ma consente anche ai clienti di ottimizzare facilmente l'interazione tra esseri umani e computer.	Londra, Regno Unito	Fondata nel 2018 Investimento avviato nel 2023	James Dacombe, Co-Founder, CEO & Chairman
 nouscom	Piattaforma di immunoterapia progettata per sviluppare vaccini a vettore virale ingegnerizzati per il trattamento del cancro. La piattaforma dell'azienda utilizza un portafoglio di vettori virali ingegnerizzati ottimizzati per l'espressione efficiente di lunghe sequenze di neoantigeni tumorali e comprende un kit per l'induzione di risposte T-cellulari antitumorali ampie e potenti, consentendo ai pazienti di potenziare l'immunità cellulare specifica per il cancro.	Basilea, Svizzera	Fondata nel 2015 Investimento avviato nel 2024	Marina Udier, CEO

Investimenti per settore

**🔗 Biotech**

1. Pretzel Therapeutics
2. GenEp
3. Congruence Therapeutics
4. Arclight Therapeutics
5. Damona Pharmaceuticals
6. Freya Biosciences
7. Cour Pharmaceuticals
8. Nouscom

**📡 Connected Health Devices**

1. Cadence Neuroscience
2. CoMind
3. Avation Medical
4. Noctrix Health

**🔗 Venture Studios (Biotech)**

1. Argobio
2. Extend

**👤 Hybrid Care Platform**

1. Serenis

Investimenti per area geografica

<p><b>USA (7)</b></p> <p>Pretzel Therapeutics, GenEp, Arclight Therapeutics, Cadence Neuroscience, Cour Pharmaceuticals, Avation Medical, Noctrix Health.</p>	<p><b>DANIMARCA (1)</b></p> <p>Freya Biosciences.</p>
<p><b>ITALIA (2)</b></p> <p>Serenis, Extend.</p>	<p><b>UK (1)</b></p> <p>CoMind.</p>
<p><b>CANADA (2)</b></p> <p>Congruence Therapeutics, Damona Pharmaceuticals.</p>	<p><b>FRANCIA (1)</b></p> <p>Argobio.</p>
	<p><b>SVIZZERA (1)</b></p> <p>Nouscom.</p>



Maya, Fabrizio e Filippo.

## AZIENDE IN PORTFOLIO

Angelini Ventures ha realizzato 13 investimenti, di cui 5 in collaborazione con **Angelini Lumira Biosciences Fund**.

Nel 2023 Angelini Ventures ha investito: 6 milioni di Euro in **Cadence Neuroscience**, startup americana che sta sviluppando, in collaborazione con i ricercatori della Mayo Clinic, una nuova terapia di neuro-modulazione per il trattamento dell'epilessia focale resistente ai farmaci, in età pediatrica e adulta; 3 milioni di Euro in **Freya Biosciences**, startup con sede a Copenaghen che opera tra Europa e Stati Uniti nel settore delle biotecnologie, con attività di ricerca clinica sulla salute femminile e riproduttiva; 8 milioni di Euro in due startup americane, **Cour Pharmaceuticals**, che utilizza avanzate nanotecnologie per trattare malattie autoimmuni come diabete di tipo 1 e celiachia, e **Noctrix Health Inc.** che ha sviluppato il primo dispositivo tecnologico indossabile, approvato dalla Food and Drug Administration (FDA), per trattare la "sindrome delle gambe senza riposo". Angelini Ventures ha inoltre investito in **Avation Medical** - società che ha sviluppato un sistema di neuro-modulazione indossabile e non invasivo per il trattamento dell'incontinenza urinaria causata dalla sindrome della vescica iperattiva - e **CoMind**, azienda basata nel Regno Unito che si occupa di tecnologie per migliorare la comprensione dei disturbi neurologici.

## VENTURE STUDIO

*Negli ultimi dieci anni il mondo della salute è stato in grande fermento: due terzi dei nuovi farmaci approvati dalla FDA sono stati originati da startup; nel decennio precedente erano solo un terzo. La spinta all'innovazione viene sempre di più dalle giovani imprese perché sono naturalmente agili e possono puntare su progetti ad alto rischio.*

Paolo Di Giorgio  
CEO di Angelini Ventures

Per aumentare la capacità di intercettare le migliori idee che nascono nei laboratori di ricerca, Angelini Ventures ha indirizzato la propria strategia di investimento non solo sui finanziamenti diretti nel capitale delle società, ma ha anche puntato su **due Venture Studio, in Italia e in Francia**, focalizzati sullo scouting di idee accademiche che meritano di essere valorizzate sul mercato.

I due **Venture Studio** sono **Argobio**, con focus sul settore biotech con sede a Parigi, ed **Extend**, il Polo Nazionale di Trasferimento Tecnologico in collaborazione con Cassa Depositi e Prestiti Venture Capital ed Evotec, interamente dedicato al settore biofarmaceutico per lo sviluppo di nuovi approcci terapeutici, con sede a Milano.

## IL SUPPORTO ALLA RICERCA SCIENTIFICA



Il supporto alla ricerca scientifica arriva tramite **CeMM (Center for Molecular Medicine) dell'Austrian Academy of Sciences**, specializzato in biomedicina e ricerca di base finalizzate a una più profonda comprensione di patologie come cancro, malattie autoimmuni e infiammatorie e patologie rare.

Il CeMM (Research Center for Molecular Medicine of the Austrian Academy of Sciences) è un istituto di ricerca interdisciplinare dell'Accademia Austriaca delle Scienze impegnato a far progredire la comprensione delle malattie umane attraverso la ricerca di base e biomedica. Situato in un edificio su misura nel cuore del campus dell'Università di Medicina di Vienna, il CeMM si dedica alla sua missione di pioniere della scienza che alimenta la medicina precisa, personalizzata, predittiva e preventiva del futuro.



Filippo, Tanja, Fabrizio, Gabriela, Thomas, Paolo ed Elia.



# Piacere, Angelini Ventures.

QUI MOSTRIAMO L'IMPATTO  
DEI **NOSTRI INVESTIMENTI.**



Thomas, Gabriela, Nils, Elia, Fabrizio, Lola, Paolo, Tanja, Natasa, Cesar, Martina, Maya, Filippo e Barbara.

## 05. Patients & Community: the impact of our investments

Sin dall'inizio, Angelini Ventures ha concentrato la propria riflessione e azione sulla qualità e sulle ricadute sociali dei propri investimenti in ambito salute. Di qui, l'importanza della valutazione d'impatto, al fine di comprendere e attuare modelli di investimento che siano in linea con la propria mission, producano effetti positivi sulla comunità e sulla salute delle persone, rafforzino la trasparenza e l'accountability nei processi, e integrino forme sistemiche di raccolta di evidenza empirica e sviluppo di conoscenza.

### MODELLI DI VALUTAZIONE D'IMPATTO DEGLI INVESTIMENTI

La misurazione dell'impatto sociale<sup>(13)</sup> consente di verificare l'ipotesi che tutti gli obiettivi con impatto positivo siano stati raggiunti, così come siano stati evitati quelli con impatto negativo. In questo modo è possibile capire come indirizzare la strategia e le decisioni verso un impatto sociale positivo per tutte le parti interessate.

Nel corso dell'ultimo decennio, si sono affermati diversi modelli e approcci di valutazione.



#### Theory of Change

Metodologia applicata nell'ambito del sociale, per pianificare e valutare progetti che promuovono il cambiamento sociale attraverso la partecipazione e il coinvolgimento degli stakeholder.



#### Impact Investing e GIIN<sup>(14)</sup>

Attività di investimento in imprese, organizzazioni e fondi che operano con l'obiettivo di generare un impatto sociale e ambientale positivo, che sia misurabile e compatibile con un rendimento economico.



#### Social ROI

Metodologia che misura il valore extra-finanziario di un intervento al netto delle risorse investite e di ciò che sarebbe avvenuto anche in assenza dell'intervento.

(13) Il processo di misurazione può essere definito come azione comparativa attraverso la quale l'organizzazione valuta l'entità degli impatti generati e le categorie di stakeholder coinvolti, per chiarire, misurare e rendicontare la capacità di creare benefici ed evidenziare le potenzialità di innovazione e di cambiamento che l'organizzazione ha nel sistema in cui opera.

(14) Il Global Impact Investing Network (GIIN) è la rete che include i maggiori attori internazionali dell'impact investing.

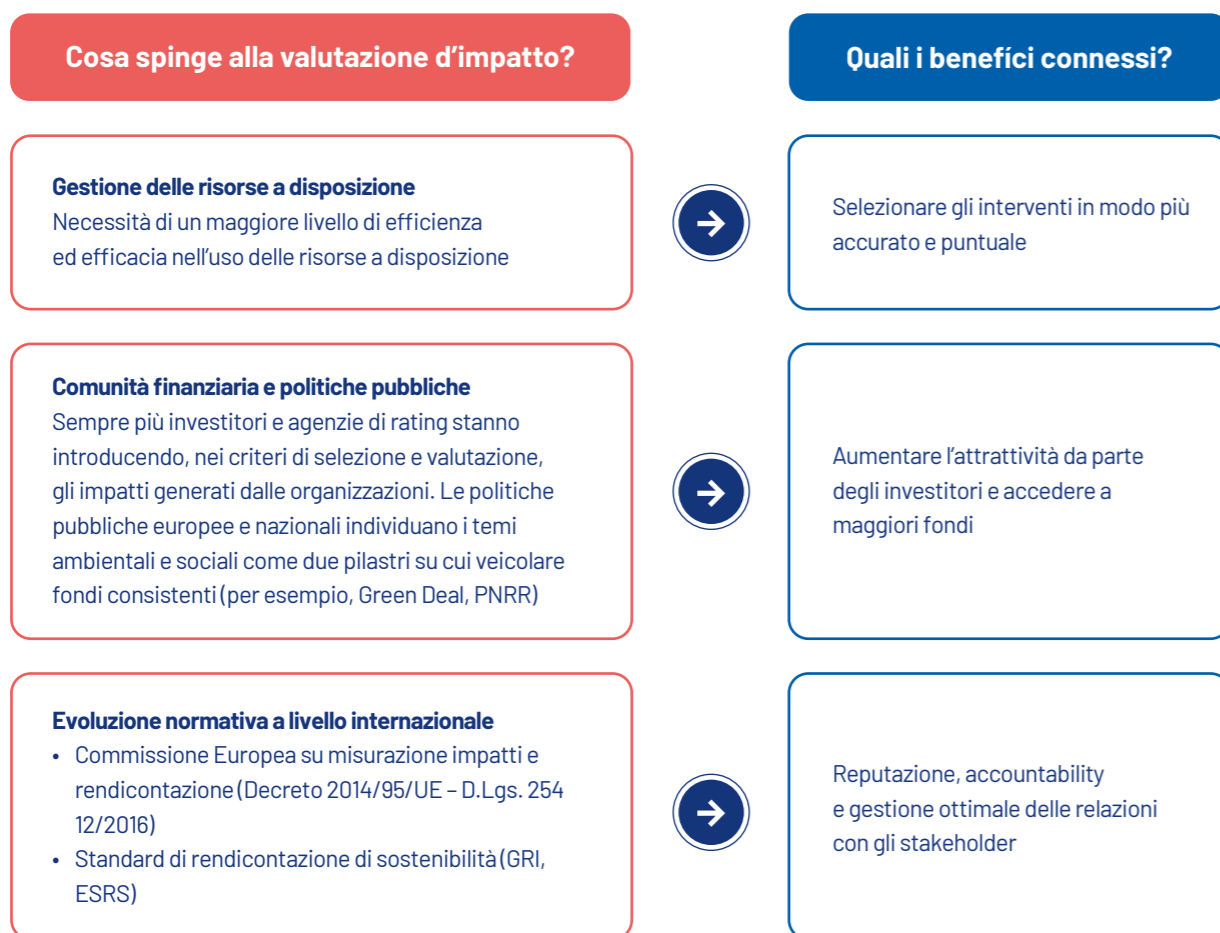
Il modello di valutazione degli impatti sociali di un investimento si basa su una struttura costituita da un flusso di analisi che comprende i seguenti elementi: input, azioni, output, outcome, impatto.



Gabriela e Cesar.

## L'INIZIATIVA REALIZZATA CON LA LUISS BUSINESS SCHOOL

Angelini Ventures ha avviato una **collaborazione di valore con la Luiss Business School di Roma per realizzare una iniziale valutazione d'impatto delle aziende in portfolio.**



La metodologia adottata per tale attività è la **Teoria del Cambiamento**, che **ha guidato lo sviluppo di un modello strutturato per identificare, misurare e comunicare l'impatto sociale generato.**

### TOC (THEORY OF CHANGE - TEORIA DEL CAMBIAMENTO)

La Teoria del Cambiamento è un processo rigoroso e partecipativo attraverso il quale membri dell'organizzazione e stakeholder nel corso di una pianificazione articolano i loro obiettivi di lungo termine e identificano le condizioni che essi reputano necessarie per raggiungerli. Queste condizioni sono rappresentate negli outcome prefissati e illustrate in un modello causale (results chain).

Si definiscono dunque obiettivi a lungo termine e a ritroso si ricostruiscono logicamente i legami causali per arrivare a quegli obiettivi. Così facendo è possibile stabilire obiettivi e fasi intermedie che potranno e dovranno essere verificabili costantemente.

Rispetto ai possibili modelli di intervento in materia di valutazione dell'impatto sociale, il team di lavoro ha scelto un approccio di tipo "bottom-up", focalizzato a valutare gli impatti realizzati all'interno di due specifiche iniziative di investimento, per poi validare il metodo e implementarlo sugli altri investimenti.

Inoltre, al fine di fare un'accurata valutazione degli impatti, le aziende in portafoglio sono state suddivise in due tipologie:

- organizzazioni **già attive sul mercato**: la catena dell'impatto è valorizzata prevalentemente sulla scorta di dati quantificabili, già raccolti od osservati<sup>(15)</sup> (impatti attuali misurabili);
- organizzazioni **in fase di sviluppo**: non essendo ancora sul mercato, la scarsità di dati storici rende più complessa la valutazione anticipata dell'impatto, la quale si basa su ipotesi, proiezioni e su dati già disponibili (impatti futuri non misurabili).

Nell'ambito della collaborazione con il team accademico di ricerca, guidato dal Prof. Cristiano Busco, Angelini Ventures ha realizzato due primi casi di studio d'impatto: **Serenis** (organizzazione già attiva sul mercato) e **Freya Biosciences** (organizzazione in fase di sviluppo).

(15) Nella maggior parte dei casi le metriche di performance esistono già e possono essere utilizzate per valutare gli impatti.

## CASE STUDY SERENIS

Serenis è una startup innovativa impegnata a offrire **servizi online a prezzi accessibili relativi alla salute mentale e al benessere psicologico**. Attraverso una piattaforma facile da usare, Serenis mette in contatto i propri utenti con professionisti qualificati per sedute di terapia via internet, garantendo privacy, flessibilità e prezzi moderati.

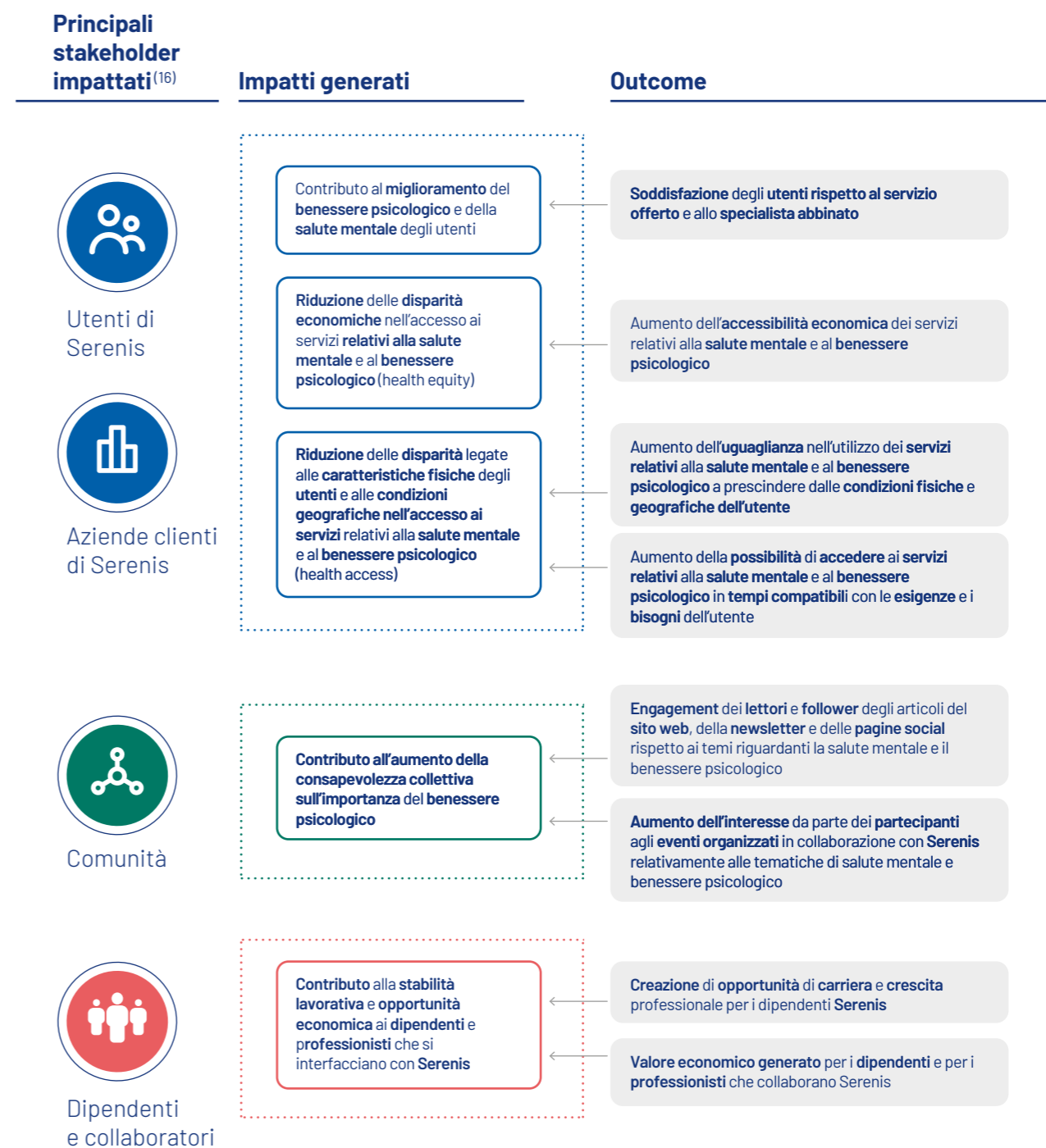
Per Serenis, **azienda già attiva sul mercato**, la valutazione ha seguito le seguenti fasi:

- mappatura degli **stakeholder impattati**;
- identificazione dei **principali impatti generati** dal caso studio;
- individuazione di **outcome, output, azioni e input**;
- identificazione di **metriche quantitative e qualitative per la valorizzazione degli outcome**.

### INVESTIMENTO ECONOMICO (INPUT)

Angelini Ventures ha co-diretto un'estensione del seed round di finanziamento in Serenis da 2,7 milioni di Euro. Il round ha incluso, oltre ad Angelini Ventures, anche FG2 Capital, Lumen Ventures, Azimut Digitech Fund, Invictus Capital e vari business angel. Questo investimento porta il **totale dei fondi raccolti da Serenis a 6,5 milioni di Euro (dato di novembre 2022)**.

I fondi raccolti sono stati utilizzati per supportare la crescita dell'azienda, lanciando nuove funzionalità della piattaforma e investendo nella sensibilizzazione sul tema della salute mentale. Angelini Ventures non solo affianca Serenis tramite l'investimento economico, ma ne supporta il percorso di sviluppo futuro tramite un ruolo attivo nel board.



(16) Eventuali ulteriori stakeholder impattati potranno essere considerati nelle future evoluzioni del modello di valutazione degli impatti.

### CASE STUDY FREYA BIOSCIENCES

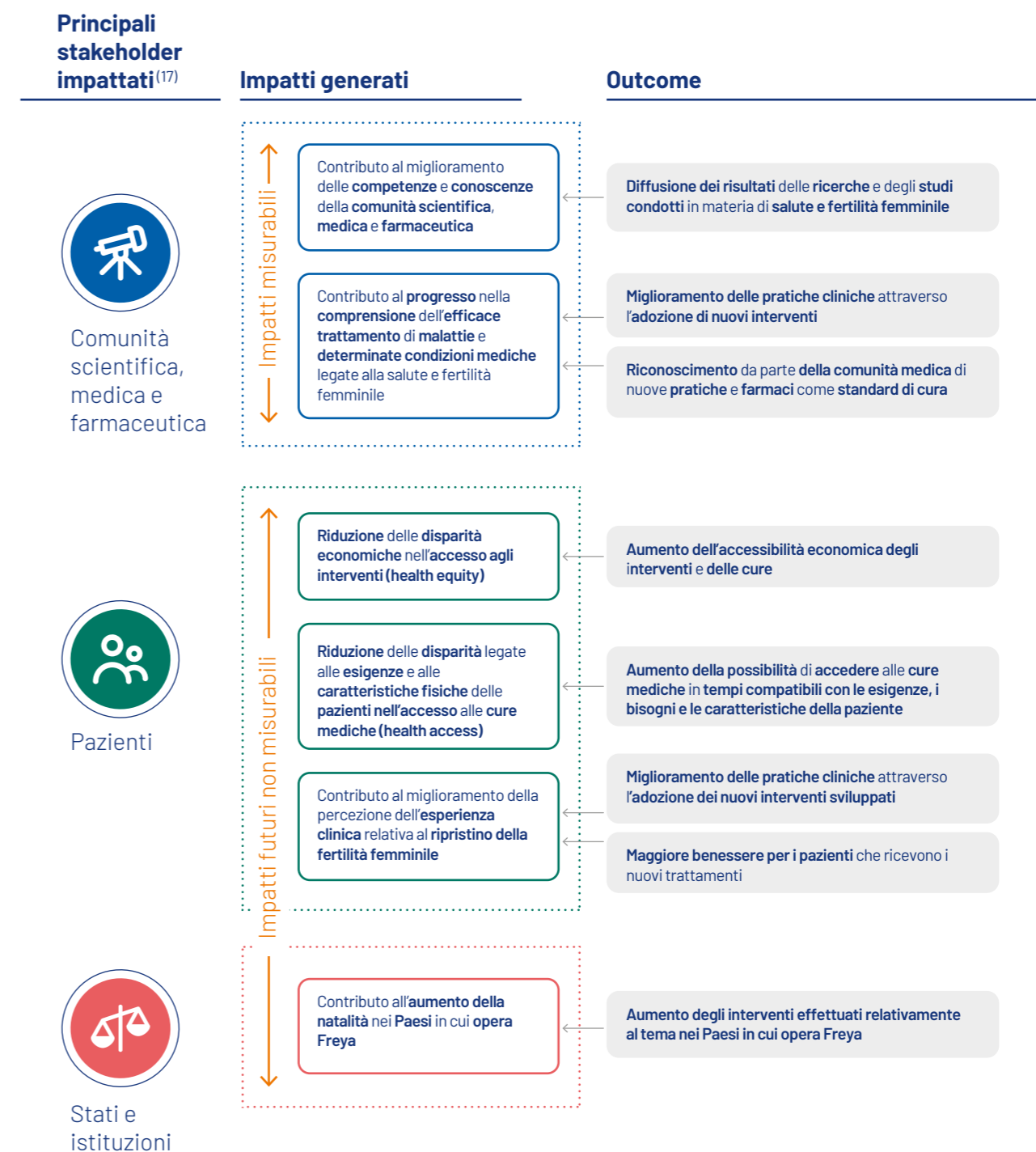
Freya Biosciences è una startup con sede a Copenaghen che opera tra Europa e Stati Uniti nel settore delle biotecnologie, con **attività di ricerca clinica sulla salute femminile e riproduttiva**. Freya adotta un approccio innovativo alla salute delle donne, con **immunoterapie microbiche mirate ad alleviare l'infiammazione cronica alla base di una serie di malattie del sistema riproduttivo che affliggono in modo particolare le donne**.

Anche per Freya Biosciences, azienda in fase di sviluppo, la valutazione d'impatto ha seguito le seguenti fasi:

- mappatura degli **stakeholder impattati**;
- differenziazione tra **impatti attuali e impatti potenziali**;
- individuazione di **outcome, output, azioni e input**;
- identificazione di **metriche quantitative (per gli impatti attuali) e qualitative (per gli impatti potenziali)**.

#### INVESTIMENTO ECONOMICO (INPUT)

L'investimento di Angelini Ventures, di **3 milioni di Dollari**, rientra nel **finanziamento complessivo di 38 milioni di Dollari**, che rappresenta il **"round di Serie A"**, ovvero la prima fase di crescita di **Freya Biosciences**, portato avanti da Sofinnova Partners e OMX Ventures, insieme a Export and Investment Fund of Denmark, Mike Jafar Family Fund, Crescent Enterprise Ventures, Corundum Systems Biology e Indaco Venture Partners. Angelini Ventures supporta lo sviluppo di Freya Biosciences non solo con l'investimento economico, ma tramite un ruolo attivo nel board.



(17)Eventuali ulteriori stakeholder impattati potranno essere considerati nelle future evoluzioni del modello di valutazione degli impatti.



Fabrizio e Thomas.

## Impegni e prospettive future

Angelini Ventures si impegna a consolidare e ampliare il proprio contributo verso un futuro sostenibile e responsabile attraverso una serie di iniziative concrete.

- **Sviluppo di un framework di valutazione dell'impatto:** Angelini Ventures sta elaborando un sistema per valutare l'impatto delle aziende in portafoglio, conforme agli standard ESG e agli obiettivi di sviluppo sostenibile (SDGs) delle Nazioni Unite. Questo framework sarà integrato in una piattaforma di portfolio management per garantire una rendicontazione trasparente e continua.
- **Integrazione delle tematiche ESG nella due diligence:** Angelini Ventures rafforzerà la due diligence sui nuovi investimenti, includendo un'analisi approfondita delle tematiche ESG, per assicurare che ogni nuova operazione rifletta i valori di sostenibilità e responsabilità sociale dell'Azienda.
- **Supporto attivo alle aziende in portafoglio:** essendo un investitore attivo con ruoli nei Consigli di Amministrazione, Angelini Ventures promuoverà pratiche di business consapevoli e sostenibili, favorendo lo sviluppo responsabile delle aziende in cui investe.
- **Sostegno al Piano Strategico ESG di Angelini Industries:** Angelini Ventures continuerà a supportare il Gruppo Angelini Industries nello sviluppo e nell'implementazione del suo Piano Strategico ESG, contribuendo a operare in modo responsabile a livello di Gruppo.
- **Promozione della diversità, equità e inclusione:** l'Azienda è impegnata a coltivare un ambiente di lavoro inclusivo e diversificato, investendo nella formazione continua del proprio team sulle tematiche di sostenibilità, riconoscendo l'importanza di queste pratiche come catalizzatori per l'innovazione e il progresso.

Angelini Ventures è consapevole che ogni passo verso un mondo più equo e sostenibile rappresenta un investimento nel benessere delle generazioni future. Con dedizione e impegno condiviso, l'Azienda è pronta a contribuire a modellare un futuro più sano e sostenibile per tutti.

*Let's shape the future of care,  
together.*

## Nota metodologica

Il presente documento si ispira ai principi del GRI Sustainability Reporting Standard (GRI Standard), pubblicato il 5 ottobre 2021 dal Global Reporting Initiative (GRI) ed entrato in vigore il 1° gennaio 2023. Si fornisce di seguito l'elenco delle informative rendicontate con riferimento all'esercizio 2023.

INDICATORE	CAPITOLO DI RIFERIMENTO OD OMISSIONE
<b>GRI 2: General Disclosures 2021</b>	
2-6: Attività, catena del valore e altre relazioni commerciali	Capitolo 4
2-7a: Dipendenti	Capitolo 3
2-8: Lavoratori non dipendenti	Capitolo 3
<b>GRI 200</b>	
205-2: Comunicazione e formazione in materia di politiche e procedure anticorruzione	Nel periodo di rendicontazione non si sono verificati episodi di corruzione.
205-3: Episodi di corruzione accertati e azioni intraprese	Nel periodo di rendicontazione non si sono verificati episodi di corruzione.
206-1: Azioni legali per comportamento anticoncorrenziale, antitrust e pratiche monopolistiche	Durante il periodo di rendicontazione non sono state poste in essere azioni legali nei confronti della Società in materia di comportamento anticoncorrenziale e/o violazioni delle normative antitrust relative a pratiche monopolistiche.
<b>GRI 400</b>	
401-1: Assunzioni e turnover	Capitolo 3
401-2: Benefit per i dipendenti full-time che non sono disponibili per i dipendenti a tempo determinato o part-time	Capitolo 3
403-9: Infortuni sul lavoro	Capitolo 3
403-10: Malattie professionali	Capitolo 3
404-1: Ore medie di formazione annua per dipendente	Capitolo 3
404-3: Percentuale di dipendenti che ricevono regolarmente valutazioni delle prestazioni e dello sviluppo di carriera	Capitolo 3
405-1: Diversità negli organi di governo e tra i dipendenti	Capitolo 3
406-1: Episodi di discriminazione e misure correttive adottate	Nel periodo di rendicontazione non si sono verificati episodi di discriminazione.
418-1: Denunce comprovate riguardanti le violazioni della privacy dei clienti e perdita di dati dei clienti	Nell'anno di riferimento, l'organizzazione non ha ricevuto denunce o reclami fondati riguardanti le violazioni della privacy dei clienti e perdita di dati dei clienti.

# Piacere, Angelini Industries.

*Il concept creativo “Piacere, Angelini Industries”, che caratterizza la linea dei Bilanci 2023 di Angelini Industries, tra cui il Sustainability Profile di Angelini Ventures, vede al centro le persone che compongono il nostro Gruppo. È grazie all’operato di tutti che Angelini Industries consegue i propri risultati e raggiunge sempre nuovi traguardi. Per questo, abbiamo voluto coinvolgere nel progetto alcuni dei dipendenti della Capogruppo e delle Società Operative, in rappresentanza di tutti. Ogni persona è cruciale per creare quel clima di passione, professionalità, dedizione indispensabile per raggiungere risultati ottimali. Fotografare questa essenza, e mostrarla, è il nostro modo per condividere i valori che ci accompagnano ogni giorno. E avere il piacere di conoscerci un po’ di più.*

## ANGELINI VENTURES S.P.A.

C.F./Numero iscrizione al Reg. Imprese di Roma 16232271003  
REA di Roma n. 1643420

### Sustainability Profile 2023

Angelini Ventures  
[angeliniventures.com](https://angeliniventures.com)  
[info@angeliniventures.com](mailto:info@angeliniventures.com)

Con il coordinamento di Angelini Industries  
[angeliniindustries.com](https://angeliniindustries.com)  
[sustainability@angeliniholding.com](mailto:sustainability@angeliniholding.com)

### Supporto redazionale:

BDO Advisory Services S.r.l.

### Progetto grafico:

TBWA - [tbwa.it](https://tbwa.it)

### Impaginazione:

The Visual Agency - [thevisualagency.com](https://thevisualagency.com)

### Editing:

postScriptum di Paola Urbani



[angeliniventures.com](https://angeliniventures.com)



LinkedIn





**Angelini**  
Ventures